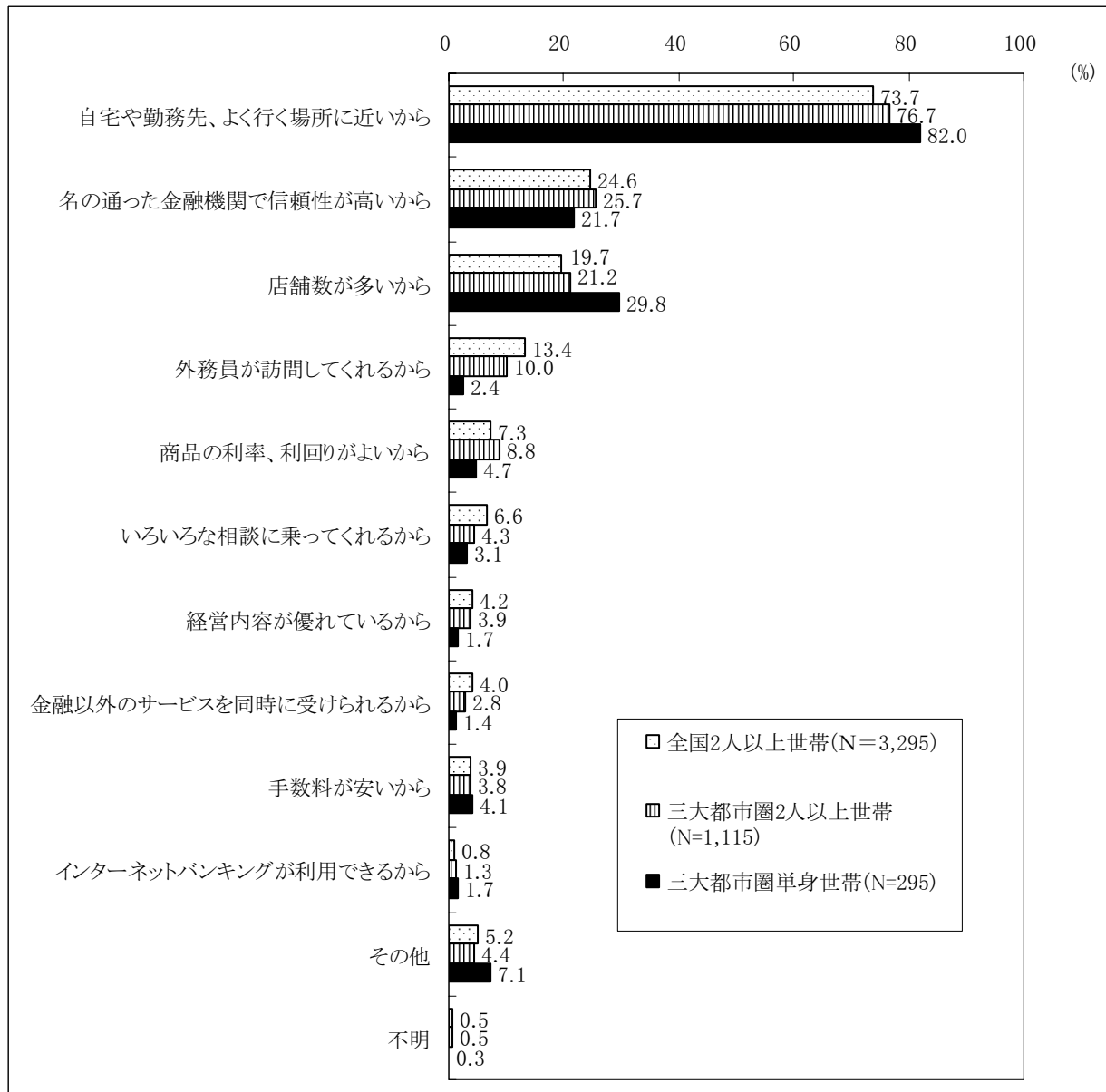


1-3 金融機関を選択する理由

(1) 預貯金額が最も多い金融機関を選ぶ理由（問2-1 複数回答）

預貯金額が最も多い金融機関を選ぶ理由として、全国2人以上世帯では、「自宅や勤務先、よく行く場所に近いから」（73.7%）の回答比率が高く、以下、「名の通った金融機関で信頼性が高いから」（24.6%）、「店舗数が多いから」（19.7%）、「外務員が訪問してくれるから」（13.4%）の順となっている。

単身世帯は、三大都市圏2人以上世帯の結果と比較すると、「店舗数が多いから」の回答比率が高く、「外務員が訪問してくれるから」の回答比率が低い。

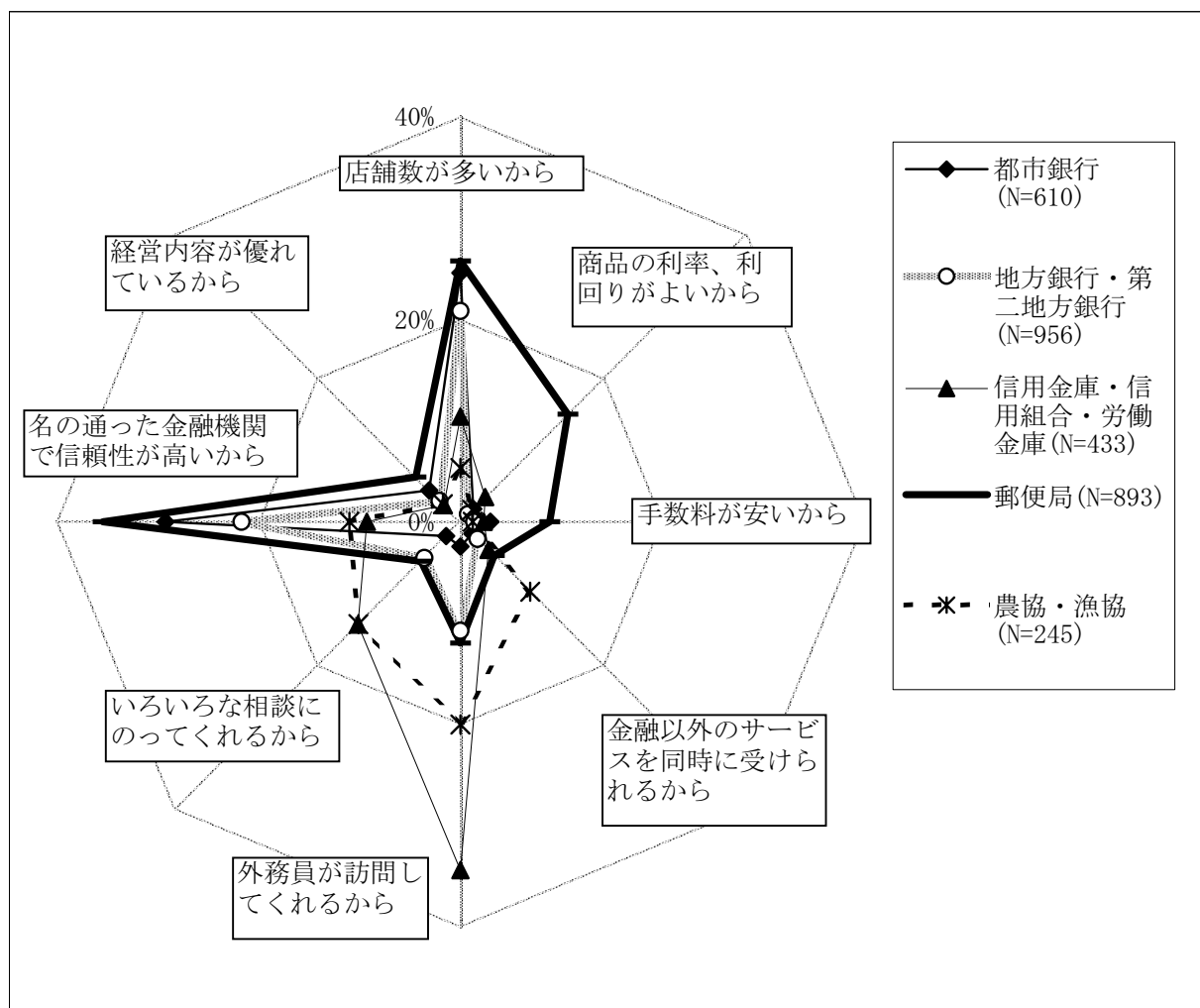


(2) 「預貯金額が最も多い金融機関」別「金融機関を選ぶ理由」(問2-1 複数回答)

全国2人以上世帯について、「預貯金額が最も多い金融機関」ごとに「金融機関を選ぶ理由」を分析した。

「郵便局」に最も預貯金額が多い世帯については、他の金融機関に最も預貯金額が多い世帯と比べ、「信頼性が高い」、「店舗数が多い」、「利率が良い」、「手数料が安い」の回答比率が高くなっている。

「信用金庫・信用組合・労働金庫」及び「農協・漁協」に最も預貯金額が多い世帯については、「外務員が訪問してくれるから」、「いろいろな相談にのってくれるから」の回答比率が高い一方、「信頼性が高いから」の回答比率は低くなっている。

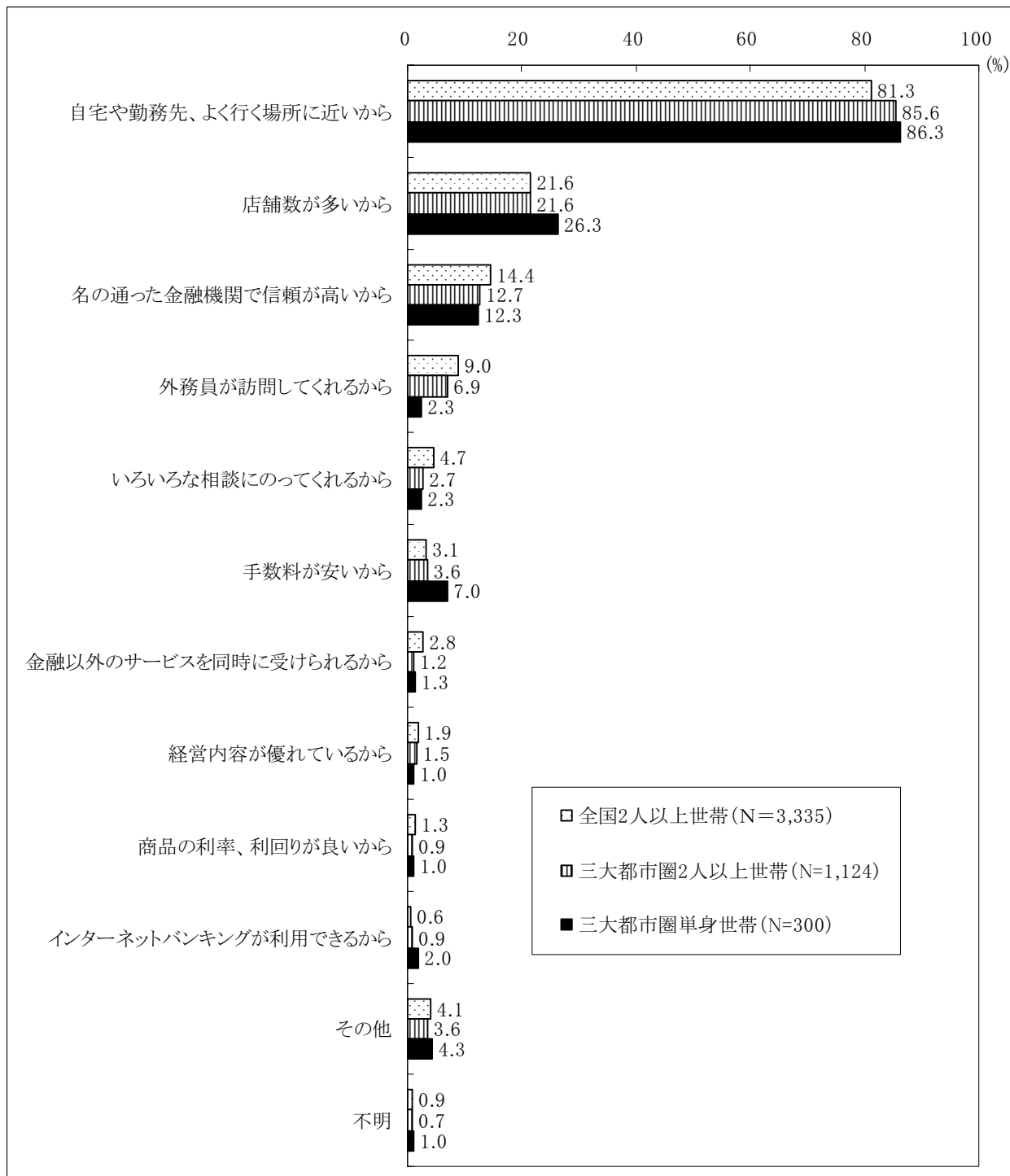


(「自宅や勤務先、よく行く場所に近いから」、「インターネットバンキングが利用できるから」はグラフには表示しない。)

(3) 利用回数が最も多い金融機関を選ぶ理由（問2-2 複数回答）

利用回数が最も多い金融機関を選ぶ理由として、全国2人以上世帯では、「自宅や勤務先、よく行く場所に近いから」（81.3%）の回答比率が際立って高く、以下、「店舗数が多いから」（21.6%）、「名の通った金融機関で信頼性が高いから」（14.4%）の順となっている。

単身世帯は、三大都市圏2人以上世帯の結果と比較すると、大きな傾向は変わらないものの、「店舗数が多いから」（26.3%）「手数料が安いから」（7.0%）の回答比率が高く、「外務員が訪問してくれるから」（2.3%）が低くなっている。

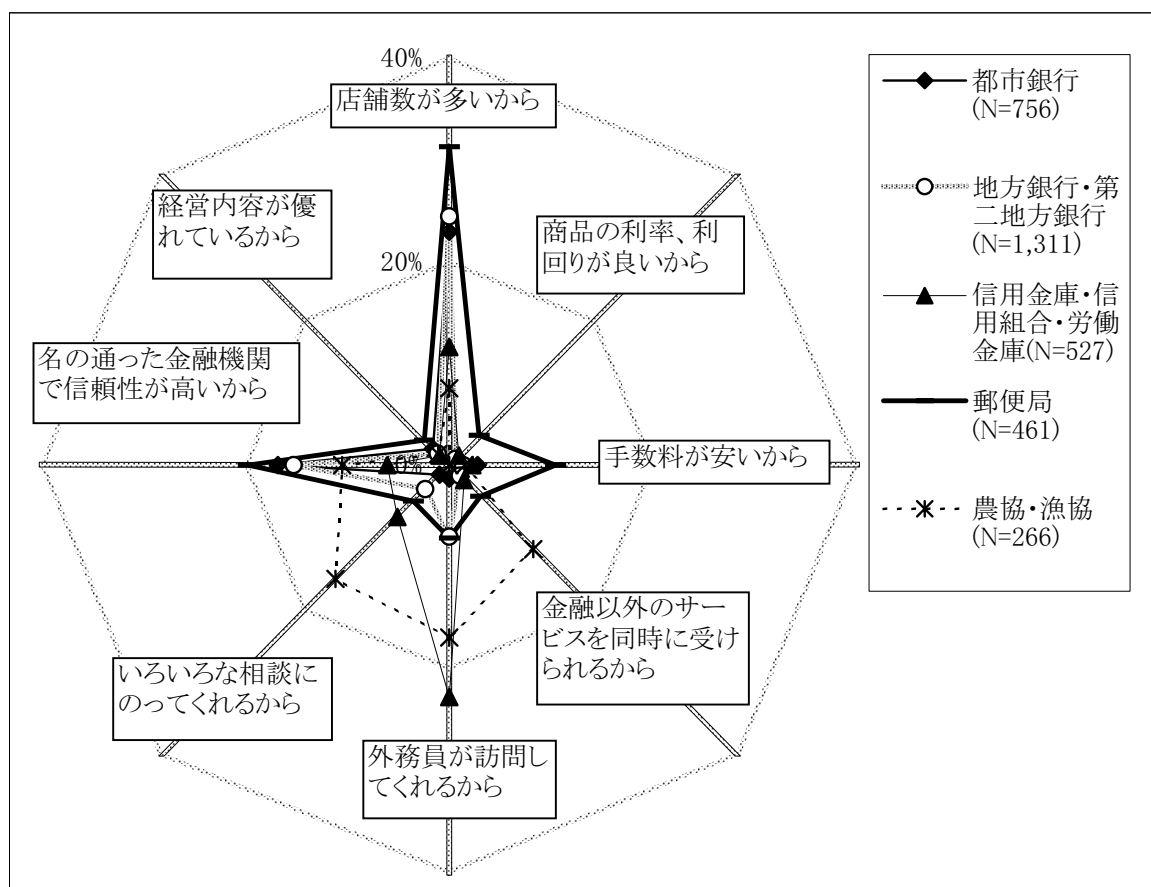


(4) 「利用回数が最も多い金融機関」別「金融機関を選ぶ理由」(問2-2 複数回答)

全国2人以上世帯について、「利用回数が最も多い金融機関」ごとに「金融機関を選ぶ理由」を分析した。

「郵便局」を最も回数多く利用する世帯については、他の金融機関を最も回数多く利用する世帯と比べ、「店舗数が多い」、「手数料が安い」の回答比率が高くなっている。

「信用金庫・信用組合・労働金庫」及び「農協・漁協」を最も回数多く利用する世帯については、「外務員が訪問してくれるから」の回答比率が高くなっている。また、「農協・漁協」では「他のサービスが同時に受けられる」の回答比率が高く、金融業以外の業務を多く兼務している結果と考えられる。



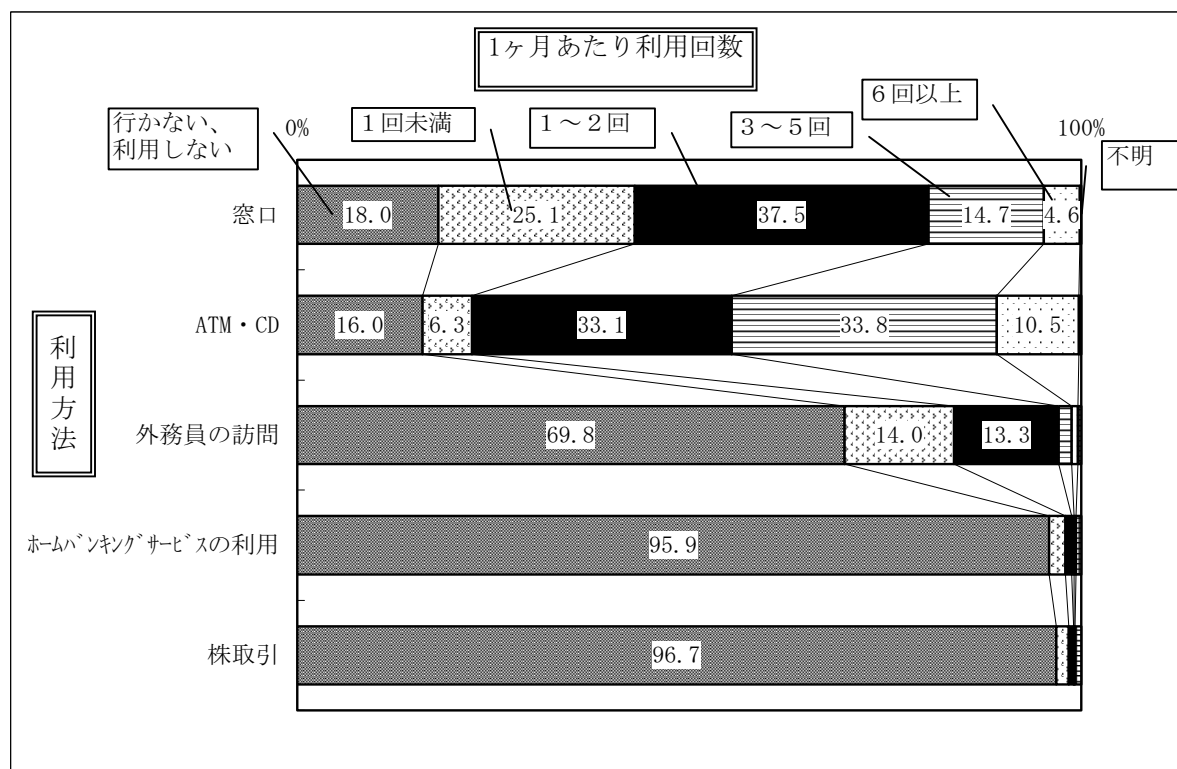
(「自宅や勤務先、よく行く場所に近いから」、「インターネットバンキングが利用できるから」はグラフには表示しない。)

1-4 金融機関店舗、ATM・CD（自動預払い機等）等の利用状況

(1) 利用方法別利用頻度（問4-1）

利用方法別の1ヵ月あたりの利用回数について、全国2人以上世帯では、「窓口」は81.8%の世帯が利用しており、うち「1ヵ月あたり1～2回利用する」世帯が37.5%を占めている。

「ATM・CD」は83.7%の世帯が利用しており、うち「1ヵ月あたり3回以上利用する」世帯が44.3%を占めている。電話等によるホームバンキングサービスや株取引では、それぞれ利用しない世帯が95.9%、96.7%と、限られた利用にとどまっている。

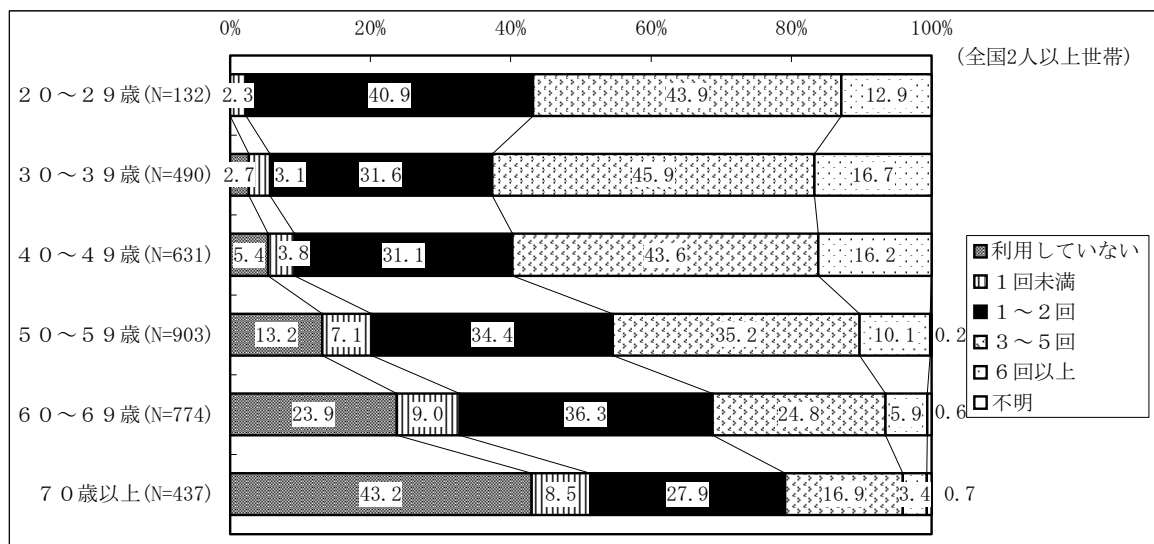


(全国2人以上世帯)

(2) 世帯主年齢階級別 ATM・CDの利用頻度 (問4-1-2)

全国2人以上世帯について、ATM・CDの利用頻度を世帯主年齢階級別に分析した。

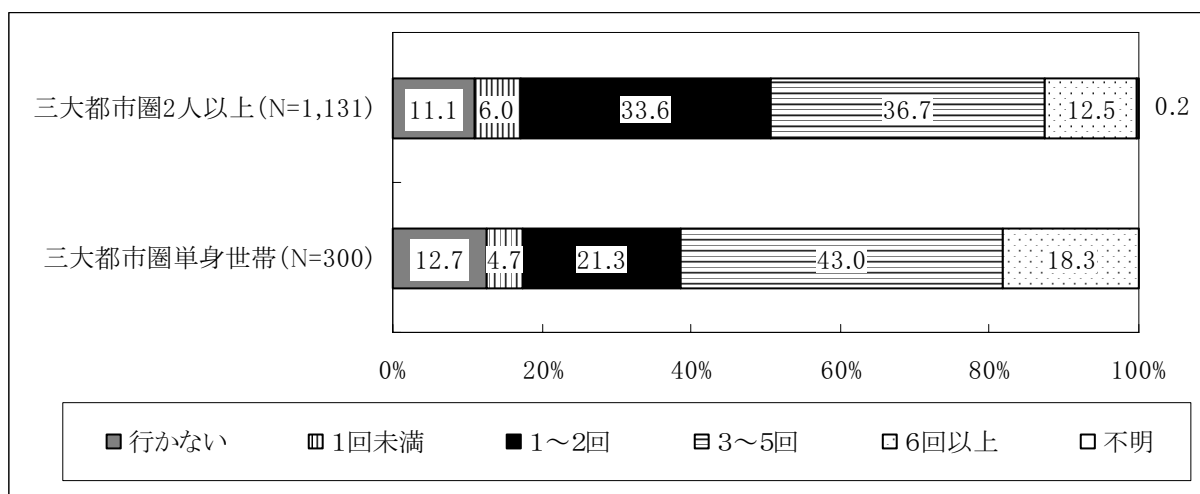
「利用していない」は20歳代では回答世帯がなく、年代を追って増加し、60歳代では23.9%、70歳以上では43.2%と、世帯主年齢が上がるほどATMを利用しない比率が高い傾向が見られる。その一方、「1ヶ月あたり3回以上利用する」とする世帯も60歳代では30.7%、70歳代でも20.3%となっている。



(3) 単身世帯の ATM・CD 利用頻度 (問4-1-2)

単身世帯のATM・CDの1ヶ月あたり利用回数については、「3～5回」(43.0%)が最も多く、以下、「1～2回」(21.3%)、「6回以上」(18.3%)、「1回未満」(4.7%)の順となっている。「利用していない」は12.7%となっている。

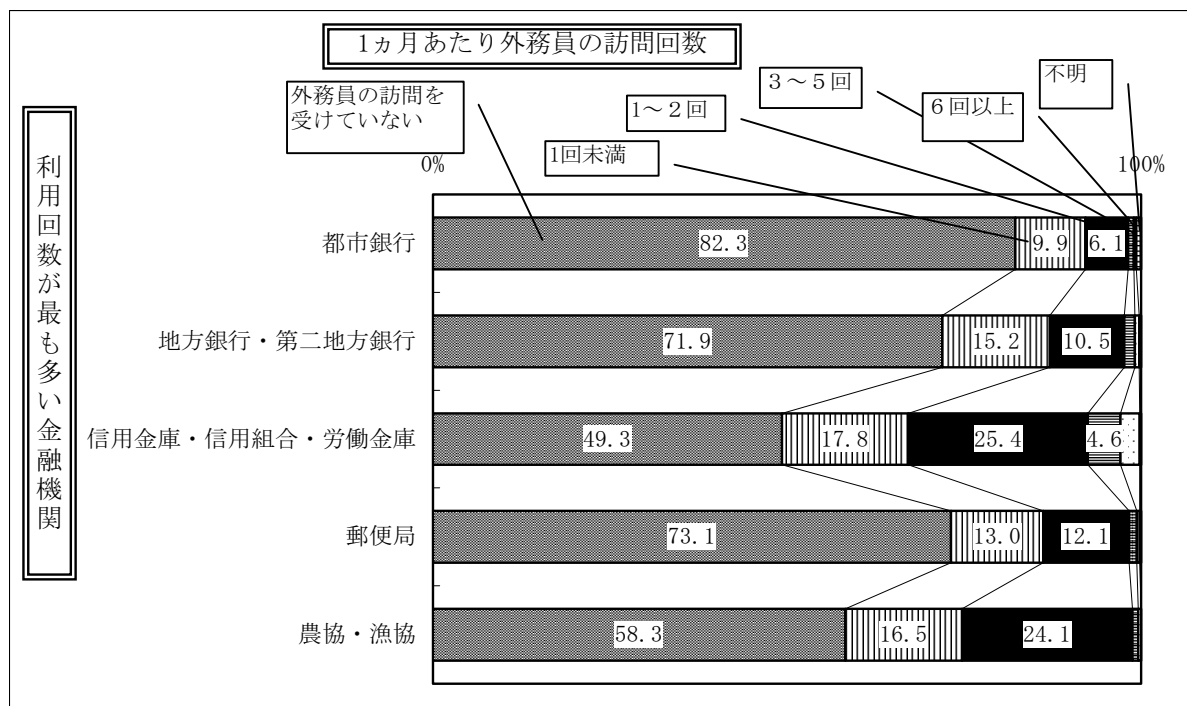
三大都市圏2人以上世帯の調査結果と比較すると、単身世帯の方が若干利用頻度が高い傾向が見られる。



(4) 「利用回数が最も多い金融機関」別「外務員の訪問頻度」(問4-1-3と問1-3-2のクロス)

全国2人以上世帯について、「利用回数が最も多い金融機関」別に「外務員の訪問頻度」を分析した。

「利用回数が最も多い金融機関」が「都市銀行」である世帯では、「外務員の訪問を受けていない」の回答比率が82.8%と高くなっている。「利用回数が最も多い金融機関」が「信用金庫・信用組合・労働金庫」、「農協・漁協」である世帯では、「外務員の訪問を受けていない」が49.3%、58.3%と他と比べて低くなっている。

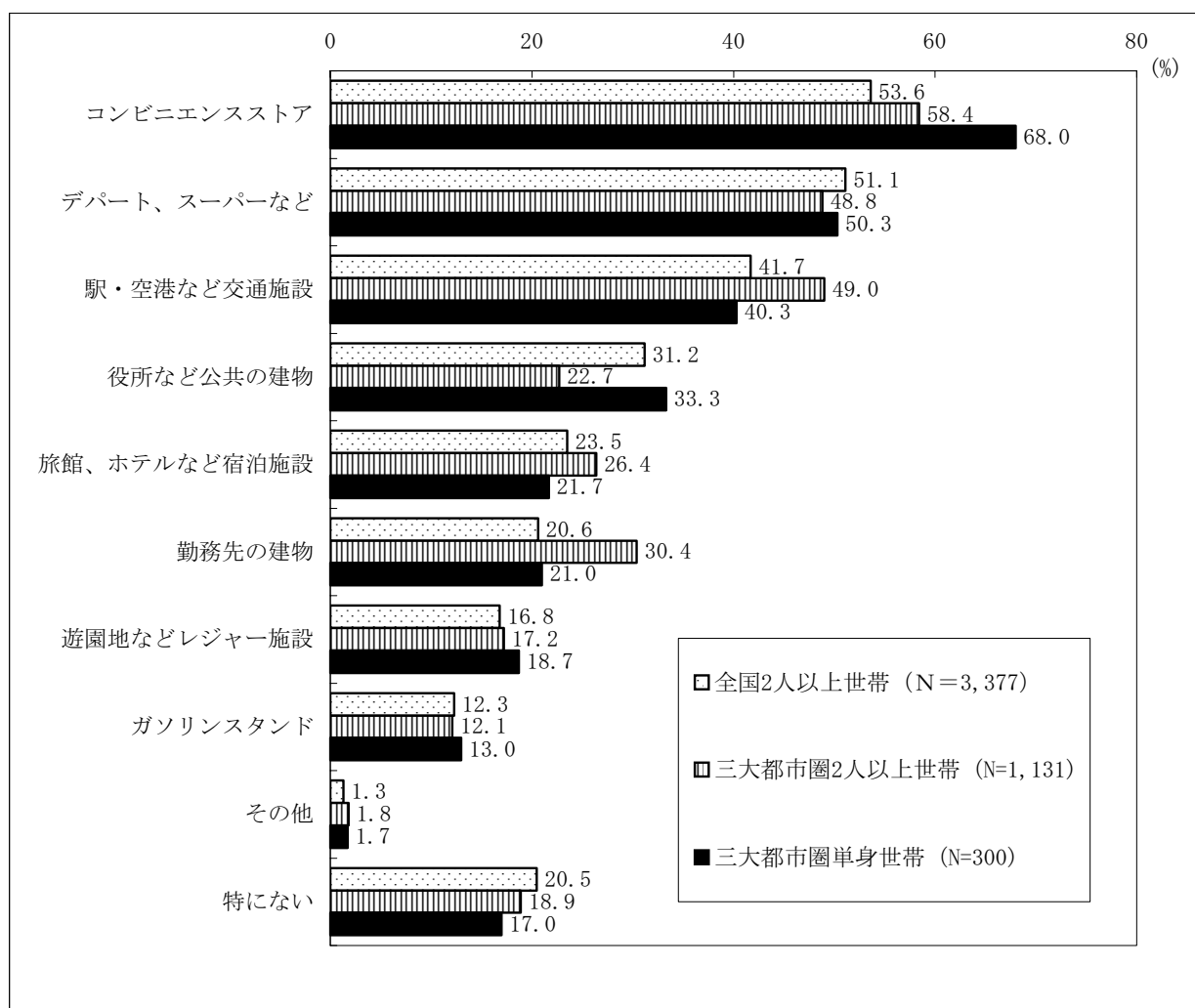


(全国2人以上世帯)

(5) ATM・CDがあると便利だと思う場所（問4-3 複数回答）

ATM・CDがあると便利だと思う場所として、全国2人以上世帯では、「コンビニエンスストア」(53.6%)の回答比率が高く、以下、「デパート、スーパー、ディスカウントストア」(51.1%)、「駅・空港など交通施設」(41.7%)、「役所など公共の建物」(31.2%)、「旅館・ホテルなど宿泊施設」(23.5%)、「勤務先の建物」(20.6%)の順となっている。

単身世帯は、三大都市圏2人以上世帯と比較して、「コンビニエンスストア」(68.0%)の回答比率が10.4ポイント高くなっている。

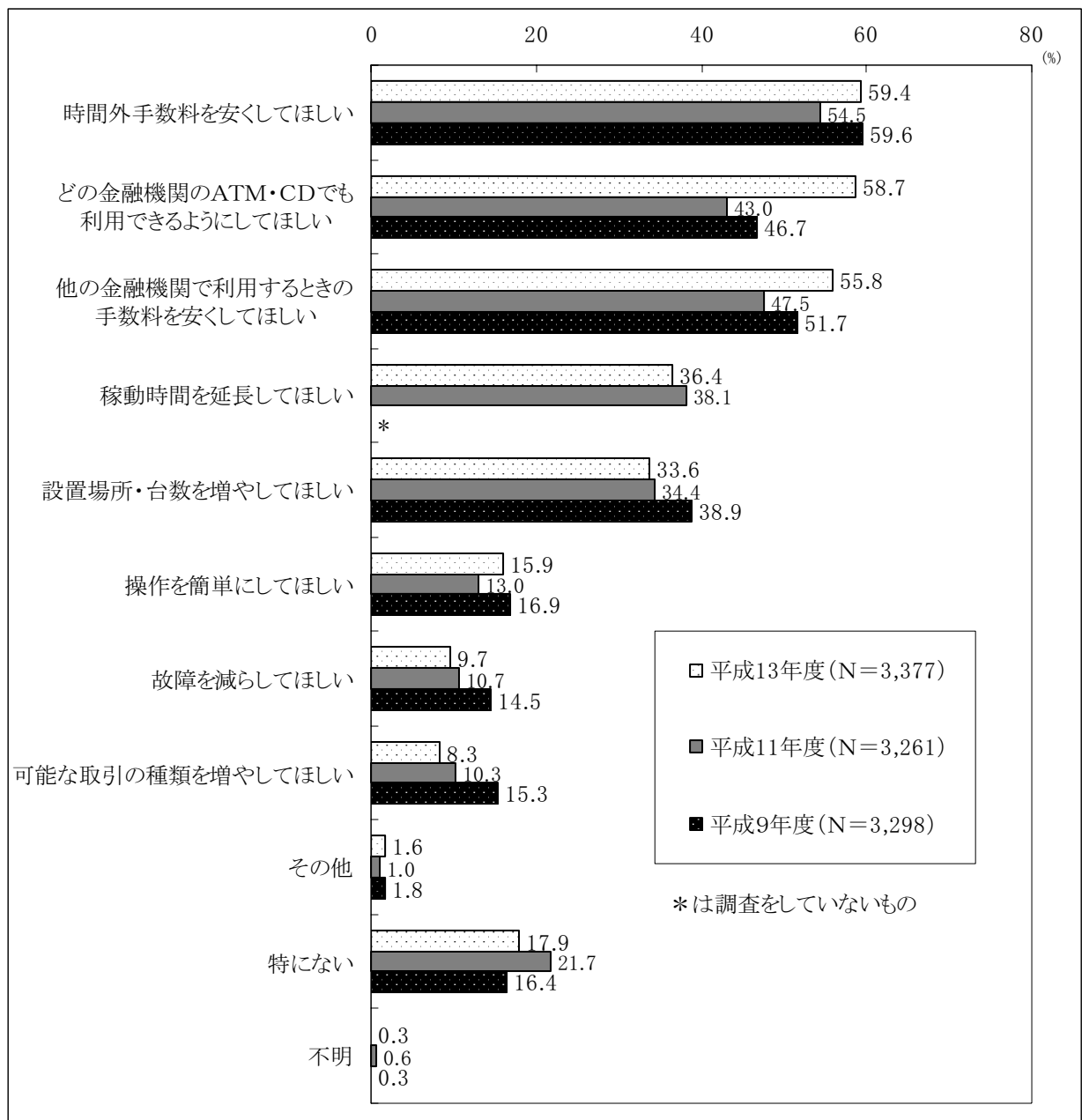


(6) ATM・CDに関する要望（問4-4 複数回答）

(ア) 2人以上世帯

ATM・CDに関する要望としては、「時間外手数料を安くしてほしい」（59.4%）、「どの金融機関のATM・CDでも利用できるようにしてほしい」（58.7%）の回答比率が並んで高く、以下、「他の金融機関で利用するときの手数料を安くしてほしい」（55.8%）、「稼働時間を延長してほしい」（36.4%）、「設置場所・台数を増やしてほしい」（33.6%）の順となっている。

過去3回の調査結果と比較すると、「どの金融機関のATM・CDでも利用できるようにしてほしい」、「他の金融機関で利用するときの手数料を安くしてほしい」の回答比率が上昇している。「設置場所・台数を増やしてほしい」、「故障を減らしてほしい」「可能な取引の種類を増やしてほしい」は低下している。



(イ) 単身世帯

単身世帯のATM・CDに関する要望としては、「時間外手数料を安くしてほしい」(62.0%)の回答比率が高く、以下、「どの金融機関のATM・CDでも利用できるようにしてほしい」(58.7%)、「他の金融機関で利用するときの手数料を安くしてほしい」(56.0%)の順となっている。

三大都市圏2人以上世帯の調査結果と比較すると、「稼働時間を延長してほしい」(50.3%)の回答比率が11.6ポイント高く、「他の金融機関で利用するときの手数料を安くしてほしい」(56.0%)は8.9ポイント低くなっている。

