

人々のメインバンク選択の動向

- 世帯はどのような理由から金融機関を選択しているか
- 専らひとつの金融機関をよく利用している世帯の特徴はどのようなものであるか

郵政総合研究所プロジェクト研究部 梶村 均

要約

本稿においては、世帯の金融機関の利用、選択の特徴及び、特定の金融機関を集中的に利用(貯蓄額、利用回数、決済口座としての利用件数が最も多い)している世帯(メインバンクを持つ世帯)とメインバンクを持たない世帯の属性の比較分析を行った。

郵便局は定期性預貯金の預け先として、都銀、地銀よりも選好されている。

貯蓄を預けるに際し、その金融機関を選んだ理由として、名の通った金融機関で信頼性が高い、という点で郵便局は都銀や地銀より選好されている。

郵便局に貯金を預ける世帯でも、都銀等の他の金融機関に貯蓄をし、また決済もその金融機関で行っている割合が他の金融機関より多い。

決済のために都銀や地銀を利用している世帯は、その金融機関が給与振込先であることが強い理由となっている。

公共料金自動振替、クレジットカード決済、その他自動振替(一般自払い)、給与自動振込で郵便局が選択される割合は、都銀、地銀を下回っている。

給与振り込みでよく利用されている金融機関ほど、メインバンクとして選好されている。

メインバンクを持たない世帯の方が持つ世帯よりも、金融機関を使い分けている。

メインバンクを持っている世帯でも、そのメインバンクが都銀なのか、地銀、信金、郵便局、また農協なのかで、それぞれに特徴がある。

1 金融機関選択の動向

金融機関は、広義では銀行、信用金庫、郵便局、農協、証券会社、生命保険会社等が含まれる。

今回は、郵便局との対比という観点から、決済、貯蓄機能に着目して、都銀(都市銀行)、地銀(地方銀行・第二地方銀行)、信金(信用金庫・信用組合・労働金庫)、農協(農協・漁協)、郵便局を人々がどのように選択し、また使い分けているのかを分析する。分析にあたっては、平成15年11月から12月にかけて、全国6000世帯を対象に郵政総合研究所が行った、「金融機関利用調査」の個票データを用いた。

(1) 貯蓄の現状

最も貯蓄額が多い金融機関への預貯金の割合

最も貯蓄額が多い金融機関に、金融資産全体の何割を預けているかを質問したところ、都銀、地銀、信用金庫では6割以上8割未満の割合が、全体のピークとなっているが、郵便局は4割以上6割未満

がピークとなっている。(文章で言及している関連部分は、表で太字斜体字または細字斜体字で示している。)

図1

最も貯蓄額が多い金融機関への貯蓄の金融資産全体に占める割合

行(縦):問4 最も貯蓄額が多い金融機関

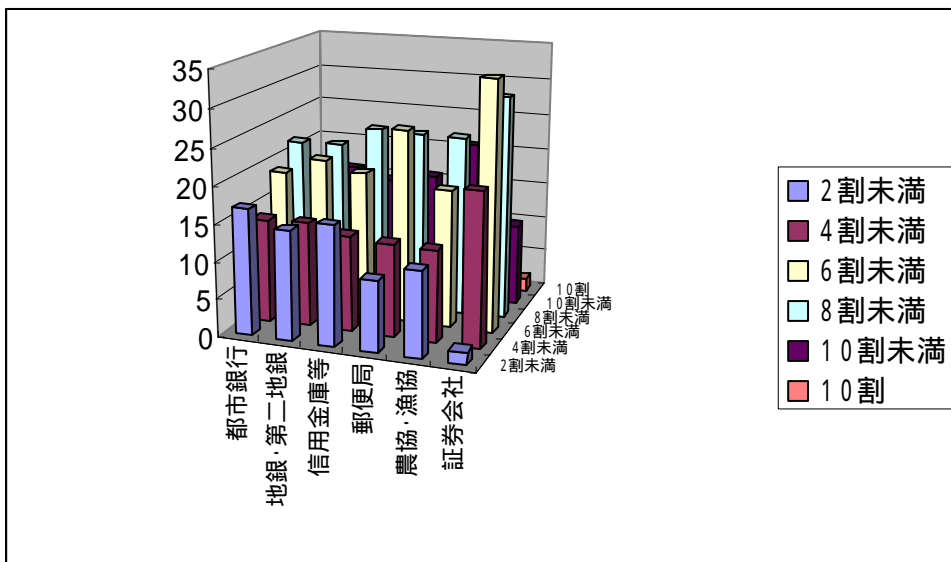
列(横):問4-1 金融資産全体に占める割合

%:横の割合

上段 個数
下段 %

| | 2割未満 | 2割以上 4割未満 | 4割以上 6割未満 | 6割以上 8割未満 | 8割以上 10割未満 | 10割 | 合計 |
|----------------|------|--------------|--------------|--------------|---------------|-----|------|
| 都市銀行 | 143 | 117 | 159 | 183 | 149 | 59 | 810 |
| | 17.7 | 14.4 | 19.6 | 22.6 | 18.4 | 7.3 | 100 |
| 地方銀行・第二地方銀行 | 173 | 165 | 247 | 258 | 204 | 89 | 1136 |
| | 15.2 | 14.5 | 21.7 | 22.7 | 18 | 7.8 | 100 |
| 信用金庫・信用組合・労働金庫 | 78 | 63 | 96 | 119 | 78 | 33 | 467 |
| | 16.7 | 13.5 | 20.6 | 25.5 | 16.7 | 7.1 | 100 |
| 郵便局 | 100 | 133 | 275 | 256 | 181 | 76 | 1021 |
| | 9.8 | 13 | 26.9 | 25.1 | 17.7 | 7.4 | 100 |
| 農協・漁協 | 31 | 33 | 50 | 65 | 59 | 14 | 252 |
| | 12.3 | 13.1 | 19.8 | 25.8 | 23.4 | 5.6 | 100 |
| 証券会社 | 2 | 24 | 39 | 35 | 13 | 2 | 115 |
| | 1.7 | 20.9 | 33.9 | 30.4 | 11.3 | 1.7 | 100 |
| 合計 | 527 | 535 | 866 | 916 | 684 | 273 | 3801 |
| | 13.9 | 14.1 | 22.8 | 24.1 | 18 | 7.2 | 100 |

図2 最も貯蓄額が多い金融機関への貯蓄の金融資産全体に占める割合



最も貯蓄額が多い金融機関を選んだ理由

最も貯蓄額が多い金融機関を選んだ理由については、自宅や勤務先に近い、ATM、CDが近く、店舗数が多いといった、アクセスの便利さについて、都銀、地銀、郵便局とも共通している。また、勤め先の給与振込先は、都銀、地銀で高率で郵便局では低くなっている。一方、名の通った金融機関で信頼性が高い、金融以外のサービスを同時に受けられる、という点では、郵便局は都銀、地銀よりもかなり高い率となっている。

図3 金融機関別最も貯蓄額が多い金融機関を選んだ理由

行(縦):問4-2 最も貯蓄額が多い金融機関を選んだ理由

列(横):問4 最も貯蓄額が多い金融機関

%:縦の割合

上段 個数
下段 %

| | 都市銀行 | 地方銀行 | 信用金庫 | 郵便局 | 農協・漁協 | 証券会社 | 合計 |
|-------------------------|--------------------|--------------------|--------------------|--------------------|------------|------------|--------------|
| 自宅や勤務先、よく行く場所に近い | 542 65.1 | 867 74.2 | 327 68 | 656 | 176 | 27 | 2631 67.4 |
| ATM・CDが自宅や勤務先、よく行く場所に近い | 345 41.4 | 490 42 | 151 31.4 | 293 | 63 | 8 | 1363 34.9 |
| 店舗数が多い | 190 22.8 | 276 23.6 | 35 | 192 | 16 | 3 | 720 18.4 |
| 金融以外のサービスを同時に受けられる | 29 3.5 | 37 3.2 | 16 3.3 | 276 26.4 | 23 | 5 | 394 10.1 |
| 商品の利率、利回りがよい | 15 1.8 | 8 0.7 | 16 3.3 | 140 13.4 | 9 | 71 | 327 8.4 |
| 手数料が安いから/無料である | 53 6.4 | 40 3.4 | 32 6.7 | 197 18.9 | 21 | 13 | 365 9.3 |
| 外務員が訪問してくれる | 34 4.1 | 110 9.4 | 159 33.1 | 119 11.4 | 82 | 19 | 572 14.6 |
| いろいろな相談に乗ってくれる | 24 2.9 | 57 4.9 | 64 13.3 | 75 7.2 | 80 | 23 | 340 8.7 |
| 名の通った金融機関で信頼性が高い | 246 29.5 | 237 20.3 | 50 10.4 | 355 34 | 45 | 42 | 1022 26.2 |
| 経営内容が優れている | 34 4.1 | 31 2.7 | 28 5.8 | 43 4.1 | 5 | 13 | 165 4.2 |
| インターネット上で取り引きできる | 34 4.1 | 12 1 | 2 0.4 | 6 0.6 | 0 | 19 | 80 2 |
| 勤め先の給与振込先である | 310 37.2 | 418 35.8 | 118 24.5 | 101 9.7 | 39 | 6 | 1003 25.7 |
| その他 | 55 6.6 | 50 4.3 | 31 6.4 | 51 4.9 | 21 | 13 | 252 6.5 |
| 総数 | 833 100 | 1168 100 | 481 100 | 1044 100 | 265 100 | 115 100 | 3906 100 |

最も貯蓄額が多い金融機関で行っている金融取引

最も貯蓄額が多い金融機関で行っている金融取引を見ると、郵便局は定期性預貯金で、都銀、地銀を大きく上回っている。一方、公共料金の自動振替、クレジットカードの決済、給与の自動振り込みで、郵便局は都銀、地銀を大きく下回り、また、年金、恩給の自動受け取りでは、都銀よりは多いが地銀を下回っている。

図4 金融機関別最も貯蓄額が多い金融機関で行っている取引

行(縦):問4-3 最も貯蓄額が多い金融機関で行っている取引

列(横):問4 最も貯蓄額が多い金融機関

%:縦の割合

上段 個数

下段 %

| | 都市銀行 | 地方銀行 | 信用金庫 | 郵便局 | 農協・漁協 | 証券会社 | 合計 |
|-----------------------------|------|------|------|------|-------|------|------|
| 普通預貯金(郵便貯金を含む) | 758 | 1042 | 395 | 863 | 212 | 11 | 3329 |
| | 91.2 | 89.4 | 82.5 | 82.3 | 80.3 | 9.5 | 85.3 |
| 定期性預貯金(郵便貯金を含む) | 398 | 556 | 272 | 676 | 138 | 6 | 2090 |
| | 47.9 | 47.7 | 56.8 | 64.4 | 52.3 | 5.2 | 53.5 |
| 寄付金付型預貯金(国際ボランティア貯金など) | 7 | 12 | 8 | 119 | 3 | 0 | 152 |
| | 0.8 | 1 | 1.7 | 11.3 | 1.1 | 0 | 3.9 |
| 財形貯蓄 | 42 | 61 | 34 | 27 | 6 | 1 | 185 |
| | 5.1 | 5.2 | 7.1 | 2.6 | 2.3 | 0.9 | 4.7 |
| 株式 | 15 | 13 | 4 | 11 | 0 | 90 | 136 |
| | 1.8 | 1.1 | 0.8 | 1 | 0 | 77.6 | 3.5 |
| 公社債(国債・地方債・金融債・社債など) | 10 | 16 | 2 | 15 | 1 | 30 | 82 |
| | 1.2 | 1.4 | 0.4 | 1.4 | 0.4 | 25.9 | 2.1 |
| 株式投資信託 | 19 | 13 | 1 | 1 | 0 | 37 | 82 |
| | 2.3 | 1.1 | 0.2 | 0.1 | 0 | 31.9 | 2.1 |
| 公社債投資信託 | 2 | 3 | 1 | 1 | 0 | 36 | 44 |
| | 0.2 | 0.3 | 0.2 | 0.1 | 0 | 31 | 1.1 |
| 信託商品(金銭信託「ヒット」・貸付信託「ピック」など) | 8 | 3 | 2 | 4 | 0 | 4 | 44 |
| | 1 | 0.3 | 0.4 | 0.4 | 0 | 3.4 | 1.1 |
| 外貨建て商品(外貨預金、外貨建て債券など) | 42 | 17 | 1 | 2 | 0 | 46 | 118 |
| | 5.1 | 1.5 | 0.2 | 0.2 | 0 | 39.7 | 3 |
| 生命保険(簡易保険、農協等の生命共済を含む) | 193 | 323 | 112 | 404 | 163 | 9 | 1292 |
| | 23.2 | 27.7 | 23.4 | 38.5 | 61.7 | 7.8 | 33.1 |
| 個人年金保険(簡易保険、農協等の年金共済を含む) | 61 | 95 | 45 | 145 | 62 | 7 | 451 |
| | 7.3 | 8.2 | 9.4 | 13.8 | 23.5 | 6 | 11.6 |
| 積立型損害保険 | 24 | 49 | 12 | 25 | 33 | 1 | 166 |
| | 2.9 | 4.2 | 2.5 | 2.4 | 12.5 | 0.9 | 4.3 |
| 公共料金の自動振替 | 438 | 697 | 248 | 347 | 150 | 16 | 1915 |
| | 52.7 | 59.8 | 51.8 | 33.1 | 56.8 | 13.8 | 49.1 |
| クレジットカードの決済 | 326 | 373 | 110 | 127 | 29 | 9 | 984 |
| | 39.2 | 32 | 23 | 12.1 | 11 | 7.8 | 25.2 |
| 給与の自動振込 | 369 | 475 | 122 | 136 | 44 | 4 | 1160 |
| | 44.4 | 40.8 | 25.5 | 13 | 16.7 | 3.4 | 29.7 |
| 年金・恩給の自動受取 | 109 | 296 | 126 | 213 | 113 | 11 | 882 |
| | 13.1 | 25.4 | 26.3 | 20.3 | 42.8 | 9.5 | 22.6 |
| 借入(住宅ローン・カードローン) | 122 | 195 | 94 | 27 | 40 | 3 | 493 |
| | 14.7 | 16.7 | 19.6 | 2.6 | 15.2 | 2.6 | 12.6 |
| 総数 | 831 | 1165 | 479 | 1049 | 264 | 116 | 3904 |
| | 100 | 100 | 100 | 100 | 100 | 100 | 100 |

(2) 金融機関別決済機能の利用

決済口座のある金融機関

決済口座のある金融機関でどのような送金決済サービスを利用しているかを単純集計で調べると、公共料金自動振替、クレジットカード決済、その他自動振替、給与自動振り込み、その他の自動受取では、郵便局を利用している世帯の割合は、都銀、地銀を利用している世帯の割合を下回り、年金、恩給の自動受取では、都銀を上回っている。

図5 単純集計表
決済口座のある金融機関 a 公共料金自動振替

| | 上段 個数 | | | 総数 |
|----------------|-------|------|----|------|
| | 選択 | 非選択 | 不明 | |
| 都市銀行 | 1019 | 3081 | 82 | 4182 |
| | 24.4 | 73.7 | 2 | 100 |
| 地方銀行・第2地方銀行 | 1653 | 2447 | 82 | 4182 |
| | 39.5 | 58.5 | 2 | 100 |
| 信用金庫・信用組合・労働金庫 | 668 | 3432 | 82 | 4182 |
| | 16 | 82.1 | 2 | 100 |
| 郵便局(郵便貯金) | 667 | 3433 | 82 | 4182 |
| | 15.9 | 82.1 | 2 | 100 |
| 農協・漁協 | 419 | 3681 | 82 | 4182 |
| | 10 | 88 | 2 | 100 |
| その他 | 6 | 4094 | 82 | 4182 |
| | 0.1 | 97.9 | 2 | 100 |
| 利用していない | 268 | 3832 | 82 | 4182 |
| | 6.4 | 91.6 | 2 | 100 |

図6 単純集計表
決済口座のある金融機関 b クレジットカード決済

| | 上段 個数 | | | 総数 |
|----------------|-------|------|------|------|
| | 選択 | 非選択 | 不明 | |
| 都市銀行 | 877 | 2794 | 511 | 4182 |
| | 21 | 66.8 | 12.2 | 100 |
| 地方銀行・第2地方銀行 | 1053 | 2618 | 511 | 4182 |
| | 25.2 | 62.6 | 12.2 | 100 |
| 信用金庫・信用組合・労働金庫 | 298 | 3373 | 511 | 4182 |
| | 7.1 | 80.7 | 12.2 | 100 |
| 郵便局(郵便貯金) | 233 | 3438 | 511 | 4182 |
| | 5.6 | 82.2 | 12.2 | 100 |
| 農協・漁協 | 54 | 3617 | 511 | 4182 |
| | 1.3 | 86.5 | 12.2 | 100 |
| その他 | 8 | 3663 | 511 | 4182 |
| | 0.2 | 87.6 | 12.2 | 100 |
| 利用していない | 1406 | 2265 | 511 | 4182 |
| | 33.6 | 54.2 | 12.2 | 100 |

図7 単純集計表 決済口座のある金融機関 c その他の自動振替 上段 個数
下段 %

| | 選択 | 非選択 | 不明 | 総数 |
|----------------|-------------|------|-----|------|
| 都市銀行 | 784 | 3015 | 383 | 4182 |
| | 18.7 | 72.1 | 9.2 | 100 |
| 地方銀行・第2地方銀行 | 1328 | 2471 | 383 | 4182 |
| | 31.8 | 59.1 | 9.2 | 100 |
| 信用金庫・信用組合・労働金庫 | 470 | 3329 | 383 | 4182 |
| | 11.2 | 79.6 | 9.2 | 100 |
| 郵便局(郵便貯金) | 538 | 3261 | 383 | 4182 |
| | 12.9 | 78 | 9.2 | 100 |
| 農協・漁協 | 306 | 3493 | 383 | 4182 |
| | 7.3 | 83.5 | 9.2 | 100 |
| その他 | 7 | 3792 | 383 | 4182 |
| | 0.2 | 90.7 | 9.2 | 100 |
| 利用していない | 963 | 2836 | 383 | 4182 |
| | 23 | 67.8 | 9.2 | 100 |

図8 単純集計表 決済口座のある金融機関 d 給与自動振込 上段 個数
下段 %

| | 選択 | 非選択 | 不明 | 総数 |
|----------------|-------------|------|------|------|
| 都市銀行 | 837 | 2825 | 520 | 4182 |
| | 20 | 67.6 | 12.4 | 100 |
| 地方銀行・第2地方銀行 | 1057 | 2605 | 520 | 4182 |
| | 25.3 | 62.3 | 12.4 | 100 |
| 信用金庫・信用組合・労働金庫 | 277 | 3385 | 520 | 4182 |
| | 6.6 | 80.9 | 12.4 | 100 |
| 郵便局(郵便貯金) | 169 | 3493 | 520 | 4182 |
| | 4 | 83.5 | 12.4 | 100 |
| 農協・漁協 | 95 | 3567 | 520 | 4182 |
| | 2.3 | 85.3 | 12.4 | 100 |
| その他 | 5 | 3657 | 520 | 4182 |
| | 0.1 | 87.4 | 12.4 | 100 |
| 利用していない | 1370 | 2292 | 520 | 4182 |
| | 32.8 | 54.8 | 12.4 | 100 |

図9 単純集計表
 決済口座のある金融機関 e 年金・恩給自動受取

上段 個数
 下段 %

| | 選択 | 非選択 | 不明 | 総数 |
|----------------|------|------|------|------|
| 都市銀行 | 270 | 3345 | 567 | 4182 |
| | 6.5 | 80 | 13.6 | 100 |
| 地方銀行・第2地方銀行 | 599 | 3016 | 567 | 4182 |
| | 14.3 | 72.1 | 13.6 | 100 |
| 信用金庫・信用組合・労働金庫 | 302 | 3313 | 567 | 4182 |
| | 7.2 | 79.2 | 13.6 | 100 |
| 郵便局(郵便貯金) | 398 | 3217 | 567 | 4182 |
| | 9.5 | 76.9 | 13.6 | 100 |
| 農協・漁協 | 212 | 3403 | 567 | 4182 |
| | 5.1 | 81.4 | 13.6 | 100 |
| その他 | 3 | 3612 | 567 | 4182 |
| | 0.1 | 86.4 | 13.6 | 100 |
| 利用していない | 1980 | 1635 | 567 | 4182 |
| | 47.3 | 39.1 | 13.6 | 100 |

図10 単純集計表
 決済口座のある金融機関 f その他の自動受取

上段 個数
 下段 %

| | 選択 | 非選択 | 不明 | 総数 |
|----------------|------|------|-----|------|
| 都市銀行 | 260 | 3087 | 835 | 4182 |
| | 6.2 | 73.8 | 20 | 100 |
| 地方銀行・第2地方銀行 | 326 | 3021 | 835 | 4182 |
| | 7.8 | 72.2 | 20 | 100 |
| 信用金庫・信用組合・労働金庫 | 98 | 3249 | 835 | 4182 |
| | 2.3 | 77.7 | 20 | 100 |
| 郵便局(郵便貯金) | 89 | 3258 | 835 | 4182 |
| | 2.1 | 77.9 | 20 | 100 |
| 農協・漁協 | 45 | 3302 | 835 | 4182 |
| | 1.1 | 79 | 20 | 100 |
| その他 | 7 | 3340 | 835 | 4182 |
| | 0.2 | 79.9 | 20 | 100 |
| 利用していない | 2582 | 765 | 835 | 4182 |
| | 61.7 | 18.3 | 20 | 100 |

最も決済口座の利用件数の多い金融機関を選ぶのに重視した点

最も決済口座の利用件数の多い金融機関を選ぶのに重視した点として、郵便局を都銀、地銀と比べてみると、郵便局は店舗窓口が自宅や勤務先に近いことが重視され、都銀、地銀は、店舗窓口に加え、ATM、CDが近くにあることが重視されている。また、給与の振込先であることを重視した割合は、都銀、地銀では比較的高いが、郵便局は低くなっている。

図11 金融機関別最も決済口座の利用件数の多い金融機関を選ぶのに最も重視した点

行(縦):問7-1-1 最も決済口座の利用件数の多い金融機関を選ぶのに最も重視した点

列(横):問7 最も決済口座の利用件数の多い金融機関

%:縦の割合

上段 個数
下段 %

| | 都市銀行 | 地方銀行 | 信用金庫 | 郵便局 | 農協・漁協 | 合計 |
|-----------------------------|--------------------|--------------------|-------------|--------------------|-------------|--------------|
| 店舗窓口が自宅や勤務先、よく行く 場所に近い | 388 36.3 | 690 42.2 | 269 47.1 | 215 45.2 | 158 50.2 | 1720 42.3 |
| ATM・CDが自宅や勤務先、よく行く 場所に近い | 180 16.8 | 239 14.6 | 62 10.9 | 33 6.9 | 20 6.3 | 534 13.1 |
| 店舗やATM・CDの数が多い | 48 4.5 | 103 6.3 | 7 1.2 | 31 6.5 | 4 1.3 | 193 4.7 |
| 金融以外のサービスを同時に受けら れる | 2 0.2 | 5 0.3 | 5 0.9 | 37 7.8 | 9 2.9 | 58 1.4 |
| 商品の利率、利回りがよい | 2 0.2 | 3 0.2 | 3 0.5 | 5 1.1 | 0 0 | 13 0.3 |
| 手数料が安い/手数料が無料である | 18 1.7 | 8 0.5 | 6 1.1 | 39 8.2 | 4 1.3 | 75 1.8 |
| 外務員(営業担当者)が訪問してくれ る | 6 0.6 | 32 2 | 74 13 | 15 3.2 | 36 11.4 | 163 4 |
| いろいろな相談に乗ってくれる | 7 0.7 | 15 0.9 | 18 3.2 | 9 1.9 | 13 4.1 | 62 1.5 |
| 名の通った金融機関で信頼性が高い | 60 5.6 | 90 5.5 | 9 1.6 | 32 6.7 | 15 4.8 | 206 5.1 |
| 経営内容が優れている | 9 0.8 | 13 0.8 | 4 0.7 | 3 0.6 | 3 1 | 32 0.8 |
| インターネット上で取り引きできる | 6 0.6 | 2 0.1 | 0 0 | 0 0 | 0 0 | 8 0.2 |
| 勤め先の給与振込先である | 255 23.9 | 349 21.3 | 71 12.4 | 28 5.9 | 20 6.3 | 723 17.8 |
| その他 | 48 4.5 | 45 2.8 | 23 4 | 13 2.7 | 22 7 | 151 3.7 |
| 不明 | 37 3.5 | 41 2.5 | 17 3 | 14 2.9 | 9 2.9 | 118 2.9 |
| 非該当 | 3 0.3 | 0 0 | 3 0.5 | 2 0.4 | 2 0.6 | 10 0.2 |
| 合計 | 1069 100 | 1635 100 | 571 100 | 476 100 | 315 100 | 4066 100 |

(3) 最も利用回数が多い金融機関の利用

最も利用回数が多い金融機関を選ぶのに最も重視した点については、都銀、地銀、郵便局、信用金庫等とも、店舗窓口の多さ等アクセスの良さが挙げられている。郵便局が選ばれた他の理由で、都銀、地銀を大きく上回るのは、金融以外のサービスを同時に受けられる、手数料が安い、という項目である。逆に郵便局が大きく下回るのは、勤め先の給与振込先である。

図12 金融機関別最も利用回数が多い金融機関を選ぶのに最も重視した点

行(縦):問5-1-1 最も利用回数が多い金融機関を選ぶのに最も重視した点

列(横):問5 最も利用回数が多い金融機関

%:縦の割合

上段 個数
下段 %

| | 都市銀行 | 地方銀行 | 信用金庫 | 郵便局 | 農協・漁協 | 証券会社 | 合計 |
|-------------------------|------|------|------|------|-------|------|------|
| 店舗窓口が自宅や勤務先、よく行く場所に近い | 364 | 652 | 248 | 284 | 141 | 0 | 1689 |
| | 35.7 | 41.1 | 43.7 | 43.2 | 47.6 | 0 | 40.8 |
| ATM・CDが自宅や勤務先、よく行く場所に近い | 190 | 269 | 58 | 61 | 21 | 0 | 599 |
| | 18.6 | 17 | 10.2 | 9.3 | 7.1 | 0 | 14.5 |
| 店舗やATM・CDの数が多い | 69 | 112 | 16 | 41 | 4 | 0 | 242 |
| | 6.8 | 7.1 | 2.8 | 6.2 | 1.4 | 0 | 5.9 |
| 金融以外のサービスを同時に受けられる | 3 | 5 | 3 | 58 | 6 | 0 | 75 |
| | 0.3 | 0.3 | 0.5 | 8.8 | 2 | 0 | 1.8 |
| 商品の利率、利回りがよい | 2 | 2 | 5 | 5 | 5 | 2 | 21 |
| | 0.2 | 0.1 | 0.9 | 0.8 | 1.7 | 20 | 0.5 |
| 手数料が安い/手数料が無料である | 19 | 10 | 8 | 67 | 3 | 2 | 109 |
| | 1.9 | 0.6 | 1.4 | 10.2 | 1 | 20 | 2.6 |
| 外務員(営業担当者)が訪問してくれる | 10 | 33 | 78 | 18 | 36 | 1 | 176 |
| | 1 | 2.1 | 13.8 | 2.7 | 12.2 | 10 | 4.3 |
| いろいろな相談に乗ってくれる | 6 | 13 | 19 | 11 | 15 | 0 | 64 |
| | 0.6 | 0.8 | 3.4 | 1.7 | 5.1 | 0 | 1.5 |
| 名の通った金融機関で信頼性が高い | 59 | 89 | 14 | 54 | 13 | 1 | 230 |
| | 5.8 | 5.6 | 2.5 | 8.2 | 4.4 | 10 | 5.6 |
| 経営内容が優れている | 7 | 11 | 4 | 4 | 3 | 0 | 29 |
| | 0.7 | 0.7 | 0.7 | 0.6 | 1 | 0 | 0.7 |
| インターネット上で取り引きできる | 6 | 4 | 0 | 1 | 0 | 3 | 14 |
| | 0.6 | 0.3 | 0 | 0.2 | 0 | 30 | 0.3 |
| 勤め先の給与振込先である | 208 | 292 | 65 | 23 | 20 | 0 | 608 |
| | 20.4 | 18.4 | 11.5 | 3.5 | 6.8 | 0 | 14.7 |
| その他 | 27 | 41 | 23 | 10 | 17 | 0 | 118 |
| | 2.6 | 2.6 | 4.1 | 1.5 | 5.7 | 0 | 2.9 |
| 不明 | 48 | 52 | 26 | 18 | 10 | 1 | 155 |
| | 4.7 | 3.3 | 4.6 | 2.7 | 3.4 | 10 | 3.7 |
| 非該当 | 1 | 1 | 0 | 3 | 2 | 0 | 7 |
| | 0.1 | 0.1 | 0 | 0.5 | 0.7 | 0 | 0.2 |
| 合計 | 1019 | 1586 | 567 | 658 | 296 | 10 | 4136 |
| | 100 | 100 | 100 | 100 | 100 | 100 | 100 |

(4) 貯蓄額、金融機関の利用、決済のクロス分析

最も貯蓄額の多い金融機関と最も決済口座の利用件数の多い金融機関のクロス分析

貯蓄額と決済口座の利用件数の関係について調べてみると、都銀、地銀とも、都銀または地銀に最も多く貯蓄している世帯は、その85%以上が決済もその都銀、地銀を利用している。郵便局に最も多く貯蓄している世帯のうち、郵便局を最も決済に利用している世帯は35.4%しかなく、都銀または地銀で最も多く決済を利用している世帯は50.0%となっており、郵便局の利用を上回っている。

図13 最も決済口座の利用件数の多い金融機関と最も貯蓄額が多い金融機関のクロス分析

行(縦): 問7 最も決済口座の利用件数の多い金融機関

上段 個数

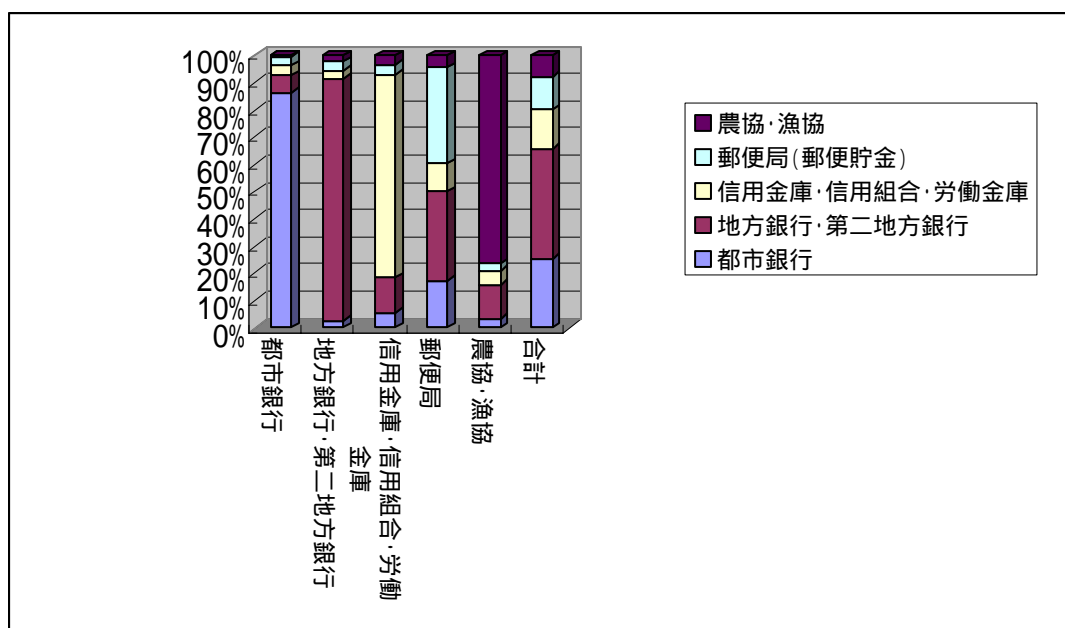
列(横): 問4 最も貯蓄額が多い金融機関

下段 %

%: 縦の割合

| | 都市銀行 | 地方銀行 | 信用金庫 | 郵便局 | 農協・漁協 | 合計 |
|----------------|-------------|-------------|------|-------------|-------|------|
| 都市銀行 | 705 | 32 | 25 | 175 | 9 | 946 |
| | 86.3 | 2.8 | 5.4 | 17.3 | 3.4 | 25.5 |
| 地方銀行・第二地方銀行 | 52 | 1024 | 61 | 332 | 33 | 1502 |
| | 6.4 | 88.9 | 13.1 | 32.7 | 12.3 | 40.4 |
| 信用金庫・信用組合・労働金庫 | 30 | 33 | 347 | 103 | 14 | 527 |
| | 3.7 | 2.9 | 74.5 | 10.2 | 5.2 | 14.2 |
| 郵便局(郵便貯金) | 27 | 38 | 18 | 359 | 7 | 449 |
| | 3.3 | 3.3 | 3.9 | 35.4 | 2.6 | 12.1 |
| 農協・漁協 | 3 | 25 | 15 | 45 | 205 | 293 |
| | 0.4 | 2.2 | 3.2 | 4.4 | 76.5 | 7.9 |
| 合計 | 817 | 1152 | 466 | 1014 | 268 | 3717 |
| | 100 | 100 | 100 | 100 | 100 | 100 |

図14 最も決済口座の利用件数の多い金融機関と最も貯蓄額が多い金融機関のクロス分析



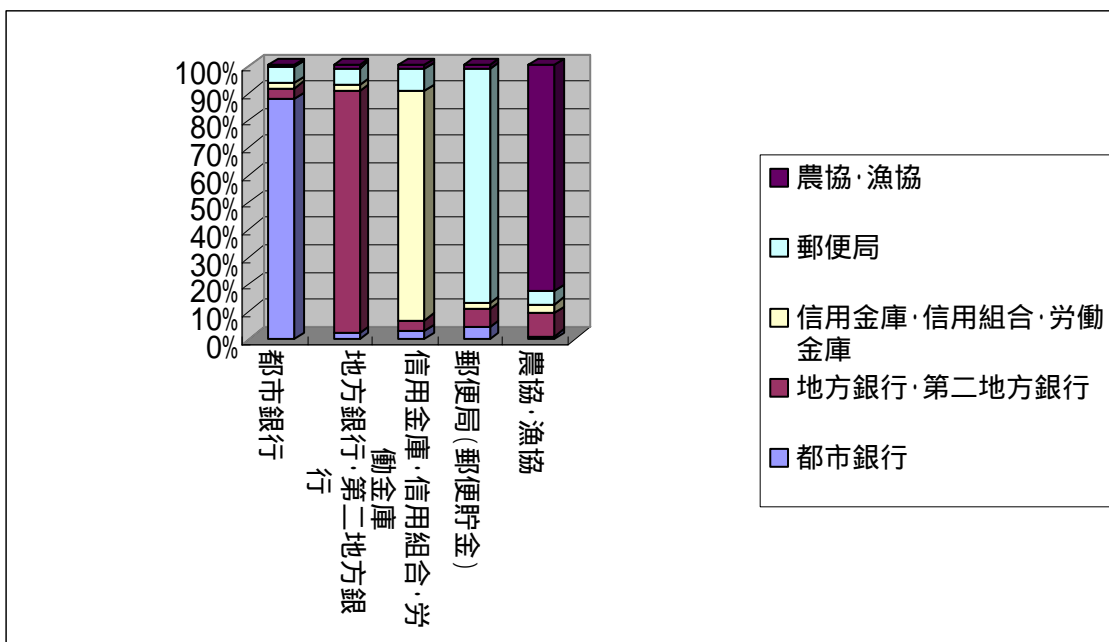
最も利用回数が多い金融機関と最も決済口座の利用件数の多い金融機関のクロス分析

次に金融機関の決済機能に着目して分析する。金融機関の利用形態は、貯蓄、現金の出し入れ、決済、両替などがあるが、決済機能に着目すると、最も利用回数が多い金融機関が最も決済口座の利用件数の多い金融機関である割合は、都銀、地銀、信用金庫、郵便局、農協・漁協とも80%を超えている。

図15 最も利用回数が多い金融機関と最も決済口座の利用件数の多い金融機関のクロス分析
 行(縦):問5 最も利用回数が多い金融機関
 列(横):問7 最も決済口座の利用件数の多い金融機関
 %:縦の割合

| | 都市銀行 | 地方銀行 | 信用金庫 | 郵便局 | 農協・漁協 | 合計 |
|----------------|-------------|-------------|-------------|-------------|-------|------|
| 都市銀行 | 926 | 36 | 17 | 20 | 3 | 1002 |
| | 87.9 | 2.2 | 3 | 4.3 | 1 | 24.9 |
| 地方銀行・第二地方銀行 | 41 | 1439 | 22 | 30 | 27 | 1559 |
| | 3.9 | 88.3 | 3.9 | 6.4 | 8.6 | 38.7 |
| 信用金庫・信用組合・労働金庫 | 20 | 34 | 475 | 11 | 10 | 550 |
| | 1.9 | 2.1 | 83.9 | 2.4 | 3.2 | 13.6 |
| 郵便局 | 62 | 103 | 44 | 401 | 15 | 625 |
| | 5.9 | 6.3 | 7.8 | 85.9 | 4.8 | 15.5 |
| 農協・漁協 | 5 | 17 | 8 | 5 | 259 | 294 |
| | 0.5 | 1 | 1.4 | 1.1 | 82.5 | 7.3 |
| 合計 | 1054 | 1629 | 566 | 467 | 314 | 4030 |
| | 100 | 100 | 100 | 100 | 100 | 100 |

図16 最も利用回数が多い金融機関と最も決済口座の利用件数の多い金融機関のクロス分析



最も貯蓄額が多い金融機関と最も利用回数の多い金融機関のクロス分析

さらに、最も貯蓄額が多い金融機関と最も利用回数が多い金融機関について質問すると、金融機関別に、最も貯蓄額が多い金融機関を最も多く利用しているのは、割合の高い順に、地銀(90.8%)、都銀(85.7%)、信用金庫(79.6%)となっており、その差は若干である。ところが、郵便局の率は、50%を割っている。郵便局についてももう少し詳しく見ると、郵便局の利用回数が最も多い世帯615世帯のうち、郵便局への貯蓄が最も多い世帯493世帯の割合は80.2%であるが、逆に、最も郵便局に貯蓄額が多い世帯1044世帯で、最も郵便局を多く利用している世帯493世帯の割合は47.2%となっている。このことから、郵便局は貯蓄の預け先としては良いが、利用回数が最も多いとなると他の金融機関、という世帯の割合が、都銀、地銀、信用金庫よりも相対的に高いということがわかる。

図17 最も利用回数が多い金融機関と最も貯蓄額が多い金融機関のクロス分析

行(縦): 問5 最も利用回数が多い金融機関

列(横): 問4 最も貯蓄額が多い金融機関

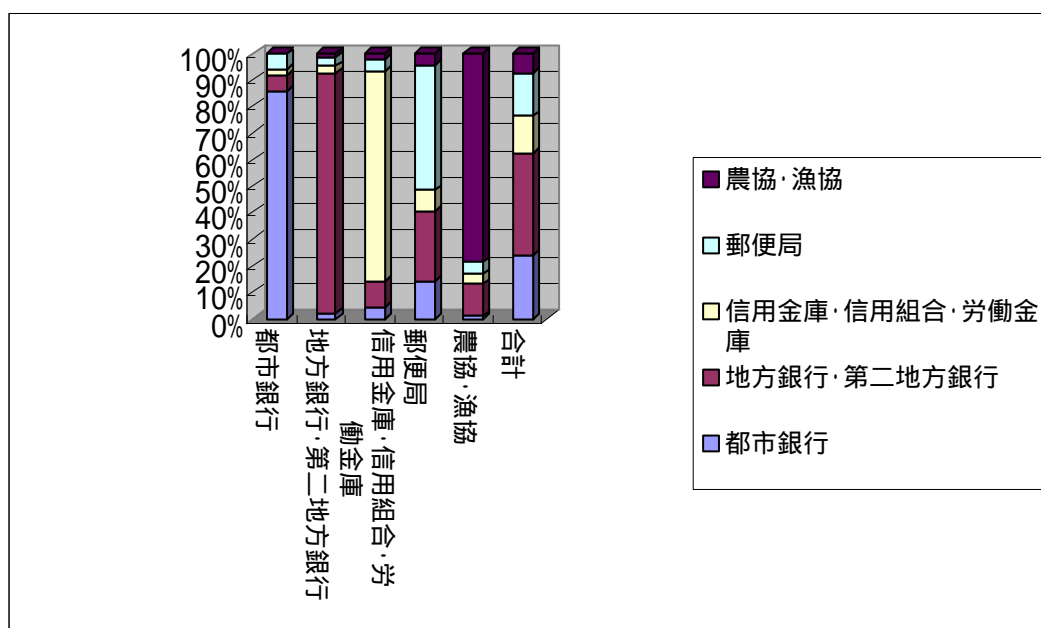
%: 縦の割合

上段 個数

下段 %

| | 都市銀行 | 地方銀行 | 信用金庫 | 郵便局 | 農協・漁協 | 合計 |
|----------------|-------------|-------------|------|-------------|-------|------|
| 都市銀行 | 713 | 23 | 21 | 148 | 3 | 908 |
| | 85.7 | 2 | 4.4 | 14.2 | 1.1 | 23.9 |
| 地方銀行・第二地方銀行 | 51 | 1064 | 46 | 276 | 32 | 1469 |
| | 6.1 | 90.8 | 9.6 | 26.4 | 12 | 38.7 |
| 信用金庫・信用組合・労働金庫 | 20 | 28 | 382 | 83 | 10 | 523 |
| | 2.4 | 2.4 | 79.6 | 8 | 3.7 | 13.8 |
| 郵便局 | 46 | 43 | 21 | 493 | 12 | 615 |
| | 5.5 | 3.7 | 4.4 | 47.2 | 4.5 | 16.2 |
| 農協・漁協 | 2 | 14 | 10 | 44 | 210 | 280 |
| | 0.2 | 1.2 | 2.1 | 4.2 | 78.7 | 7.4 |
| 合計 | 832 | 1172 | 480 | 1044 | 267 | 3795 |
| | 100 | 100 | 100 | 100 | 100 | 100 |

図18 最も利用回数が多い金融機関と最も貯蓄額が多い金融機関のクロス分析



(5) メインバンクと給与振り込み

最後に、貯蓄額、利用回数、決済口座としての利用件数が最も多い金融機関が同一金融機関(以下、メインバンクと呼ぶ。)である率と、その金融機関での給与振り込みについて、金融機関別に見る。

これら3つの機能を一つの金融機関に集中している世帯(メインバンクを有している世帯。)は、総数4176世帯の内、2502世帯(60.1%)となっている。金融機関別では、地銀が39.3%と最も高く、続いて都銀26.7%、郵便局13.2%、信金13.1%、農協7.7%の順となっている。また、これらメインバンクでの給与振り込みの利用率を見ると、地銀の45.3%を筆頭に、都銀34.3%、信金10.8%、郵便局6.2%、農協3.4%と、同じ順序となっている。

上段 個数
下段 %

図19 金融機関別メインバンクの割合と給与振り込みの関係

| | メインバンク | 給与振り込み | メインバンク給与振り込み率 |
|----------------|--------|--------|---------------|
| 都市銀行 | 669 | 316 | 47.2 |
| | 26.7 | 34.3 | |
| 地方銀行・第二地方銀行 | 987 | 417 | 42.2 |
| | 39.3 | 45.3 | |
| 信用金庫・信用組合・労働金庫 | 330 | 99 | 30.0 |
| | 13.1 | 10.8 | |
| 郵便局 | 331 | 57 | 17.2 |
| | 13.2 | 6.2 | |
| 農協・漁協 | 193 | 31 | 16.1 |
| | 7.7 | 3.4 | |
| 合計 | 2510 | 920 | 36.7 |
| | 100 | | |
| 総数 | 4176 | | |

2 各メインバンク選択世帯の特徴、属性

以下では、それぞれのメインバンクの選択世帯の特徴、属性についてみていくことにする。

(1) 世帯

メインバンクのあるなしにかかわらず全世帯数を分母にとると、地銀、第二地銀をメインバンクにしている世帯は、23.6%と約4世帯に1世帯の割合となっており、続いて都銀の16.0%となっている。

メインバンクがある世帯は、メインバンクがない世帯に比べて単身世帯の割合が高い。

都市銀行をメインバンクにしている世帯では、単身世帯の割合が30%超と、都会での単身者の利用が多いものと思われる。

郵便局では明らかに女性の比率、単身世帯の比率が高くなっている。

農協では郵便局とは逆に男性の比率、二人以上の世帯の比率が高い。

図20 メインバンク別世帯属性

| | 世帯合計 | % | 人 | 人 | % | 人 | 人 | % | 人 |
|----------|------|-------------|------|-----|-------------|-------------|-------|---------|-------------|
| | 割合 | | 男性 | 女性 | 世帯主 | 平均世帯人数 | 単身世帯数 | 二人以上世帯数 | 単身世帯割合 |
| | | | | | 男性比率 | | | | |
| 都市銀行 | 669 | 16 | 539 | 130 | 80.6 | 2.65 | 205 | 464 | 30.6 |
| 地銀・第二地銀 | 987 | 23.6 | 792 | 195 | 80.2 | 2.93 | 202 | 785 | 20.5 |
| 信金・信組 | 330 | 7.9 | 265 | 65 | 80.3 | 3.03 | 61 | 269 | 18.5 |
| 郵便局 | 331 | 7.9 | 235 | 96 | 71 | 2.42 | 114 | 216 | 34.5 |
| 農協 | 193 | 4.6 | 163 | 30 | 84.5 | 3.52 | 28 | 165 | 14.5 |
| メインバンクあり | 2510 | 60.1 | 1994 | 516 | 79.4 | 2.85 | 610 | 1899 | 24.3 |
| メインバンクなし | 1666 | 39.9 | 1331 | 335 | 79.9 | 3.1 | 299 | 1371 | 17.9 |
| 全体 | 4176 | 100 | 3325 | 851 | 79.6 | 2.95 | 909 | 3270 | 21.8 |

(2) 世帯収入等

メインバンクを持っている世帯と持っていない世帯を比較すると、持っていない世帯の方が、収入、貯蓄、借入金とも多く、また利用金融機関数、取引数も多いことから、メインバンクを持たない世帯は、金利選好が高かったり、また手数料に敏感だったりして、それぞれの取引(貯蓄、借入れ、決済、ATM 利用など)で金融機関を使い分けている傾向があると言える。このことは、メインバンクを持たない世帯の利用金融機関数が、持つ世帯より約1多いことからわかる。

都銀をメインバンクにしている世帯は収入、借入金最も高く、貯蓄も高水準である。借入金が多いのは、(持ち家率が低いものの)自宅を所有している世帯の住宅ローンが高いからと推測される(平成15年総務省統計局家計調査貯蓄負債編参照(大都市の世帯ほど住宅・土地のための負債が多い))。

郵便局をメインバンクにしている世帯は収入が最も少ない。一方で貯蓄は、収入が少ないにも拘わらず、他の層と比べあまり遜色ない水準である。借入金は最も少ない。郵便局をメインバンクにしている世帯の利用金融機関数は都銀、地銀、信金をメインバンクにしている世帯より約1少ない。これは全ての層が、利用金融機関数を「メインバンク+郵便局+2.5の金融機関」程度としていて、郵便局をメインバンクにしている世帯は「メインバンク(郵便局)+2.5程度の金融機関」としているからではないかと推測される。

農協では、持ち家率が非常に高く、その割に借入金が少ない。利用金融機関数については、農協をメインバンクにしている世帯でも郵便局と同様の傾向が見られる。

図21 メインバンク別世帯収入等

| | 万円 | 万円 | 万円 | % | 世帯利用 金融機関数 | 世帯当た り取引数 |
|----------|--------------|---------------|--------------|-------------|---------------|--------------|
| | 平均世帯収入 | 平均世帯貯蓄 | 平均借入金 | 持ち家比率 | | |
| 都市銀行 | 627.5 | 1075 | 536.9 | 49 | 4.91 | 6.98 |
| 地銀・第二地銀 | 537.4 | 858 | 464.1 | 63.8 | 4.67 | 6.86 |
| 信金・信組 | 539.3 | 981.4 | 428.3 | 69.7 | 4.7 | 6.78 |
| 郵便局 | 428 | 939.1 | 170.7 | 57.7 | 3.71 | 6.29 |
| 農協 | 513.4 | 1131.9 | 238.5 | 94.3 | 3.59 | 6.52 |
| メインバンクあり | 545.1 | 963.7 | 422.1 | 62.2 | 4.53 | 6.78 |
| メインバンクなし | 596.6 | 1189 | 503.7 | 69.5 | 5.48 | 7.94 |
| 全体 | 565.7 | 1053.7 | 454.5 | 65.1 | 4.91 | 7.24 |

(3) 職業、年齢

メインバンクありとなしの世帯を比べると、あまり大きな差は見られないが、メインバンクなしの世帯の方が若干、官公庁、個人経営の世帯が多い。

都銀をメインバンクにしている世帯の世帯主の職業は民間企業勤務が多い。また世帯主平均年齢も他の層より若く、現役の世代が多くなっている。地銀も、都銀ほどではないが、同様の傾向(民間企業が多く、世帯主が若い)が見られる。

信金では職業なしの比率が高く、また世帯主の年齢も高くなっている。同様の傾向が郵便局の層でも見られ、その傾向は一層強い。農協でも職業なしの比率は高くなっている。

図22 メインバンク別世帯主職業

| | 下段% | | | | | | | |
|----------|------|-----|-------|-------------|------|------|-----|-------------|
| | 民間企業 | 官公庁 | その他団体 | 農林漁業 | 個人経営 | パート | その他 | 職業なし |
| 都市銀行 | 366 | 22 | 20 | 0 | 93 | 63 | 9 | 93 |
| | 55 | 3.3 | 3 | 0 | 14 | 9.5 | 1.4 | 14 |
| 地銀・第二地銀 | 408 | 50 | 32 | 10 | 175 | 66 | 13 | 219 |
| | 41.9 | 5.1 | 3.3 | 1 | 18 | 6.8 | 1.3 | 22.5 |
| 信金・信組 | 94 | 10 | 10 | 3 | 95 | 21 | 3 | 93 |
| | 28.6 | 3 | 3 | 0.9 | 28.9 | 6.4 | 0.9 | 28.3 |
| 郵便局 | 70 | 28 | 5 | 10 | 27 | 34 | 12 | 138 |
| | 21.6 | 8.6 | 1.5 | 3.1 | 8.3 | 10.5 | 3.7 | 42.6 |
| 農協 | 37 | 6 | 10 | 49 | 22 | 10 | 2 | 56 |
| | 19.3 | 3.1 | 5.2 | 25.5 | 11.5 | 5.2 | 1 | 29.2 |
| メインバンクあり | 975 | 116 | 77 | 72 | 412 | 194 | 39 | 599 |
| | 39.3 | 4.7 | 3.1 | 2.9 | 16.6 | 7.8 | 1.6 | 24.1 |
| メインバンクなし | 643 | 110 | 40 | 26 | 322 | 119 | 26 | 374 |
| | 38.7 | 6.6 | 2.4 | 1.6 | 19.4 | 7.2 | 1.6 | 22.5 |
| 全体 | 1618 | 226 | 117 | 98 | 734 | 313 | 65 | 973 |
| | 39 | 5.5 | 2.8 | 2.4 | 17.7 | 7.6 | 1.6 | 23.5 |

図23 メインバンク別世帯主年齢(歳)

| 世帯主平均年齢 | |
|---------|------|
| 都市銀行 | 46.6 |
| 地銀・第二 | 51.8 |
| 信金・信組 | 55.6 |
| 郵便局 | 56.4 |
| 農協 | 61.6 |
| メインバン | 52.3 |
| メインバン | 52.5 |
| 全体 | 52.3 |

(4) ペイオフ等認知

メインバンクがない世帯の方が、ある世帯よりもペイオフ及び保険の予定利率変更の制度の認知割合は高くなっている。やはり金融機関を使い分けている世帯の金融知識は高いということがいえる。

また、都銀、地銀をメインバンクにしている世帯は両方の認知割合は高く、郵便局、農協で低くなっている。

図24 ペイオフ等認知割合

| | ペイオフ認知割合 % | 保険予定利率変更制度認知割合 % |
|----------|-------------|------------------|
| 都市銀行 | 74.4 | 47.8 |
| 地銀・第二地銀 | 72.9 | 42 |
| 信金・信組 | 68.8 | 38.2 |
| 郵便局 | 60.1 | 37.2 |
| 農協 | 56 | 29.5 |
| メインバンクあり | 69.8 | 41.5 |
| メインバンクなし | 75 | 50.6 |
| 全体 | 71.9 | 45.1 |